

雷馬峨屏調查記

中國西部科學院雷馬峨屏考查團

(一) 緣 起

四川之西南，山脈綿亘，交通阻塞，在地形上自成一區，其人種風俗產物氣候，亦在在與他處不同，而尤以大涼山附近之雷波馬邊峨邊屏山等縣為甚，即世所稱之雷馬峨屏區域是也。大涼山乃獮獠民族之中心巢穴，為漢人勢力從未達到之區。獮獠恃其地山川之奇險，負嵎肆毒。雷馬峨屏諸縣，以接近涼山，首罹塗炭，官民交蹙，村里為墟。乃至談虎色變，道途裹足，消息日窒，棄置堪慮。然此區雖介在蠻荒，而實逼處腹地。縱擾數百里，地當衝要，產物云庶。世常謂“打開萬石坪，世上無窮人，”雖非信而有徵，亦鼓勵吾人深入涼山，研究涼山之名言也。中國西部科學院有鑒於此，爰於民國二十三年春，組織雷馬峨屏考查團，由生物研究所及地質研究所共同派員，赴雷馬峨屏各縣，及大涼山實地工作。對該區之動植礦產，及地理氣候夷務等，作有系統之考查。是年五月十一日出發，至十一月始先後歸來，周歷雷馬峨屏各縣，及獮獠盤據之大小涼山與昭覺故治。飽經危懼，而所得之成績，至漸細微。徒以涼山以內，從無深入之人，今有此星星之業，又安敢不就正於邦人君子之前也。謹將考查所見，略述於此。至專門報告，則當載生物地質兩研究所之叢刊中，茲

不贅及。

(二) 工作人員

生物研究所	植物部	<u>俞季川</u> , <u>杜大華</u> , <u>孫祥麟</u> , <u>周承烈</u> 。
	動物部	<u>施伯南</u> , <u>康成德</u> , <u>郭倬甫</u> , <u>楊紫綬</u> 。
地質研究所		<u>常隆慶</u> , <u>羅正遠</u> , <u>殷學忠</u> , <u>王道濟</u> 。

(三) 工作要項

(甲) 植物調查事項：

- 一、各山植物之詳密採集
- 二、全區植物分佈情況之觀察
- 三、各地農作物之調查
- 四、各地經濟植物之調查
- 五、各地藥用植物之調查
- 六、森林區域之調查及估量
- 七、木材標本及籽種之採集
- 八、最適宜墾荒農作物之調查
- 九、最適宜荒地造林植物種類之調查

(乙) 動物調查事項：

- 一、全區動物之詳細採集
- 二、全區動物分佈情形之調查
- 三、魚類及其產量之調查
- 四、有關經濟之野生獸類及產量之調查
- 五、害蟲及益鳥之調查
- 六、各區著名經濟特產之動物之調查

- 七、業經飼養之家禽家畜狀況之調查
- 八、最適宜於各區域內畜牧之種類之考查
- 九、最適宜畜牧地點之調查
- 十、可闢漁場之適當地點之調查
- 十一、適於各漁場水族動物之考查

(丙) 地質調查事項：

- 一、測製考查圖經過各地路線圖
- 二、測製雷馬峨屏地質圖及岩石剖面圖
- 三、鑛產之調查
- 四、土壤之調查

(丁) 氣象紀錄 於雷馬峨屏各縣擇適當地點，設三個測候站，每站設一專員，逐日詳載氣象情形，其項目如下：

- 一、溫度 每日最高最低溫度數，每日平均數，及每月平均數。
- 二、濕度 逐日空氣中所含水蒸氣度數。
- 三、風向 每日風向。
- 四、雨量 每次雨量及每月總數。
- 五、天候 晴明，陰雨，大雨，暴雨，霜雪等。

(戊) 夷務調查事項：

- 一、採緝之生活
- 二、採緝之分佈及人口
- 三、採緝之現勢
- 四、治夷方略
- 五、其他

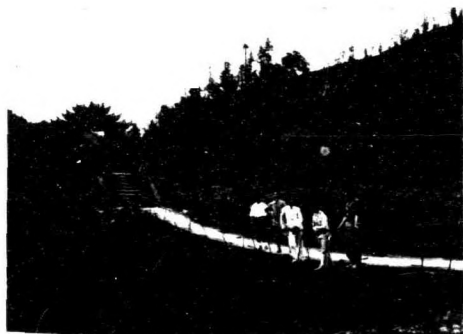
(四) 工作中所得之助力

中國西部科學院雷馬峨屏考查團自出發以至歸來，皆承董事長劉甫澄主席及郭文欽廳長之關照，頒令各縣妥為保護，處處予以便利，至深感謝。在宣賓屏山一帶，又蒙周闈長瑞麟營長伯淵之助，調查工作，乃得順利進行。在馬邊則得朱縣長恆修之助，在峨邊則得葛委員長成之助。至在雷波時，則蒙雷縣長義榮，郭科長淳之，劉委員殿蓮，謝委員長福，五，王督察長元吉，李委員仲雲，林委員子柏諸公，切實指導，並予以實力上之援助，使得周歷涼山，安全通過。其他各地官紳，或賜箴言，或頒圖籍，嘉惠實多，未及一一列叙，統此致謝。再同人等學識謫陋，觀察疎忽及錯誤之處所在多有，此篇之所以印行，亦就正於邦人君子之意，尚望高明不吝珠玉，進而教之也。



雷馬峩屏
攷查團
沿金沙江上駛

岷江
及雅河中
之竹筏



屏山
觀音堂
之鐵鎖橋