

圖左上為園中游枋湖。
 右上為入門之牌坊。建
 築偉大。下為紀念建築
 物。

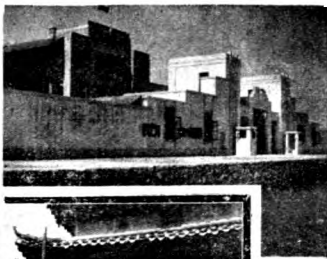


圖左為園中假山及山上之七
 賢亭。右下為浩然亭風景。

汕頭中山公園風景



路天后聖安廟
潮人最信仰之汕頭井平



汕頭六州會館
之內之觀



汕頭新建公安局署
之側面

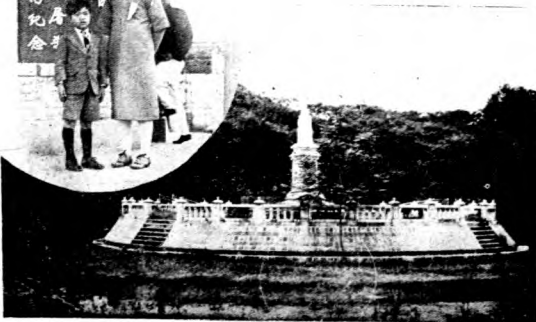


汕頭中山公園之濟南炸藥紀念亭
潮州農品陳列所



公時夫人郭景賢女士及公子在亭之留影下
為潮州中園之黃岡烈士紀念碑

圖上為濟南
炸藥烈士



第一章 潮梅概述

第一節 潮梅各縣市形勢之概況

1 汕頭

汕頭之名稱，經定于嘉咸之間，而其位置與形勢如何，頗有可述，查汕頭位于北緯廿三度一十分，東經線一百十六度卅九分，原屬澄海縣西南端之一埠市，東北距離廈門海程一百卅二哩，西南距香港海程一百八十四哩，居中國東南部之極端，為嶺東之門戶，潮梅商品出入口之要港，其通於內地者，北至澄海，東通潮陽，東南臨大海，對南洋群島，有輪船可通，而澳、港、滬、津、台、厦、等處，橋樑相接，交通便利，至潮州，潮陽，揭陽，澄海，饒平，普寧，惠來，豐順，大埔，南澳，梅縣，平遠，五華，蕉嶺，興寧等十五屬，上游龍川，紫金，連平，和平，河源，福建，長汀，上杭，寧化，連城，清流，永定，武平，歸化，江西，興國，潯陽，瑞金，會昌，尋都，寧都，石城，之交通，亦以汕頭為總匯也，其能發達至於今日，誠非偶然，汕頭之形勢，原由淤泥浮聚而成，加以政府銳意展廣，海坦範圍因漸廣濶，故地勢極為平坦而底窪，對岸之礮石，高峯峻嶺，矗立其間，亂石嵯峨之中，固自有其勝境，足為南面汕頭之屏障，在臨港口之媽嶼德嶼，兩島聳突海上，儼為入港之重要門戶，沿海各置燈樓，以利舟楫，惟港口狹淺，尚待鑿深，故巨大輪船，未能駛進，良可惜也，查汕頭海面深度，潮漲時由廿五呎至四十呎，潮退時相差三呎至六呎，船舶停碇之地，橫約一海哩，直約五海哩，可容一千噸以上之輪船一百八十艘之多。

2 潮安

潮安位置在東經一百一十六度四十分至五十五分，北緯廿二度卅四分至五十分，縣城距海約八十哩，全縣面積為四千三百五十方里，縣之四至，東與東北以秋東區之黃山坑，南武榮與饒平為界，北與西北以榮意區之竹山，仁和區之吳全嶼與豐順為界，西與西南以仁和區之萬里橋，上東區之桑浦山連揭陽，南與東南以龍溪區之巷埠東樓橫隔接澄海，縣城之北山嶺屏嶺，地勢較高，南則坦平，以縣城為中心，東至饒平縣界為五十里，西至揭陽縣界為三十里，南至澄海縣界為六十里，北至豐順縣界為六十里，縣境之山並非一氣聯絡，大致可分為西北，西南，東北，東南四系，西北以仁和區之洋鉄嶺為最大，在大和都之北，距城二十里，山石多青黑色，高百餘丈，周圍廿里，形狀似鉄，故稱為鉄嶺，此外尚有吳全嶼，在歸仁都西北，尖筆山在歸仁都之北，及榮意區之烏石霞尖筆山等，西面山脈以離城四十里之桑浦山為第一，跨上東龍溪二區之地，在龍溪區有西北龍坑山中離山莊隴山，全山綿延潮揭澄交界地方，山之北麓昔時多種桑，故名桑浦山，山高一百二十丈周圍五十五里，層巒疊嶂，岩谷深邃，向為盜匪踞鎮之所，雖歷經三縣及防軍會剿然因此則彼竄，殊難肅清，東北山以榮意區之鳳凰山為最高，距城六十里，高數百丈，周圍百餘里，山南屬縣境，山北屬饒平，為潮州第一大山，風稜山一名別峯距城三十五里，高百餘丈，周圍十餘里，山上有別峯，境頗幽勝，鶻

鳥尾，南界秋東區東廂都，北界榮意區登榮都，距城廿里，高二百餘丈，周圍廿里，形如鵝尾故以名之，牛牯黃在登榮都之東，距城卅五里，高百餘丈，周圍廿里形勢險巖，東南之山爲秋東區之南武臺即大筆山爲百壁，東北屬龍平，西南爲縣境，在城東面四十里，高約三百餘丈，周圍五十里，此外尙有黃田，七屏等山，距城廿里，在秋東區舊秋溪都，高八十餘丈，周圍廿五里，七峯環列如屏景甚幽勝，至潮安之八區，所屬各鄉鎮計（第一區）八鎮四鄉，長德鎮，仁寶鎮，里和鎮，長德鎮，東關鎮，西關鎮，南關鎮，北關鎮，楓溪鄉，南廂鄉，北中鄉，北廂鄉（第二區）計七鄉，鳳山鄉，古洋鄉，玉麟鄉，鶴書鄉，三山鄉，田東鄉，秋塘鄉，谷塘鄉。（第三區）計六鄉，上榮鄉，中榮鄉，下榮鄉，意溪鄉，河內鄉，河北鄉。（第四區）計六鄉，四村鄉，寶塔鄉，秋塘鄉，秋湖鄉，秋浦鄉，秋坑鄉。（第五區）計六鄉，上江鄉，中江鄉，下江鄉，上桂鄉，中桂鄉，下桂鄉。（第六區）計八鄉，上寨鄉，中寨鄉，下寨鄉，東園鄉，古樓鄉，銀湖鄉，鶴樂鄉，龍湖鄉。（第七區）計十三鄉，龍閣鄉，金石鄉，塔下鄉，西林鄉，前龍鄉，沙溪鄉，和平鄉，大寨鄉，仙樂鄉，彩塘鄉，宏安鄉，金砂鄉，華美鄉。（第八區）計一鎮六鄉，龍東鄉，龍西鄉，溪東鄉，溪南鄉，溪西鄉，溪北鄉，溪中鎮。

3 潮陽

潮陽地居潮梅之南，汕頭之西南，全縣面積四千方里，東至西共一百七十里，南至北共一百廿五方里，東至迷澳鄉六十里即爲大海，西接普甯之陳洞徑，一百一十里，南接惠平卅里，北接揭陽之炮台九十里，全縣分爲九大區域，即縣都爲「在城」，附都爲「海門」，招收砂浦二都爲「蓬濠」，峽都爲「和平」，井都和峽，南爲「沙龍」，黃圃都稱「玉峽」，洋島都稱「陳店」，又合貴山舉練二都爲「貴嶼」，竹山直浦爲「關埠」，環繞縣城之都稱爲縣廓都，近東之濠浦一帶爲招收都，廓都有二，一在縣廓之東南隅即海門，一在縣西即金浦官路四都畝連，面積共五百八十里，砂浦都地在偏東之一島嶼，其東南臨大海，西隔濠江，北繞牛田洋，面積約三百方里，爲汕頭之屏障，稱爲天然之險地，在練江以南，濠江橫列，面積亦有一千一百方里，縣境之山嶺交差，形勢雄偉，距縣北約三四里，有龍首山，俗稱「猴子山」山高百多丈，周圍十數里，是處層巒疊嶂，林壑蔚然，爲縣之第一名勝，城東約二里有東山，城西約四五里，有西山，左右對峙，爲天然之屏障，自練江南渡，隔江二十里便爲神山，該處爲平地突起之山，林木森秀，與縣北之龍首山，遙相對峙，離縣城西二十五里，有雙髻山，是山爲縣中之最高嶺，周圍數十里，高數百丈，內地航海往來皆以此山爲標準，山上有寶峯岩（天成石屋）爲唐代僧人大師禪玩之所在（除雙髻山之外，尙有一條較大之山脈，稱爲南山，橫貫縣之西南，縣延九十里，西接普甯五華，南連惠來海陸，練江以北，又有赤杜嶺，爲關埠和貴山往來必經之要道，亦稱是縣之大山脈也。

4 揭陽

揭陽居潮安西部，當北緯線廿三度十八分，至四十四分，西經三分至五十分，潮安沿海繞於東邊，五華陸豐環於西邊，豐順扼其北面，潮陽普通障於南面，東西相距約二百里，南北相距約八十五里，面

積約一萬里，鄉村凡二千餘，分九都，居民七十餘萬，山水清秀，地腴民醇，有今世桃源之稱，（九都曰在城都，曰官溪都，曰漁湖都，曰桃山都，曰地美都，曰梅岡都，曰碧溪都，曰藍田都，曰霖田都）揭陽山河交錯，萬頃平曠，東南多平地，西北多山，中部蹙地勢起伏不大高峻，山嶺重疊，觸目皆然，是以西北地勢高亢，東南地勢低坦，境內河流，亦因地勢由西北而瀉東南，巨川細流，都滂注全區，西南有南溪，東北有北溪，皆可通舟楫，土地膏沃，不涸隸江沿岸。

5 普寧

普寧居湖之腹心，地頗狹小，面積僅二、六六九方里，縣之東西廣一二〇里，南北袤一〇〇里，東南距西北六〇里，西南距東北七五里，東北至府城一二〇里，東南自縣城至新溪尾四十里，與潮陽南陽寨連界，西自縣城至龍根鑿八十里，揭普惠之縣界，南自縣城至阿娘嶺八十里，與惠來涼水坑連界，北自縣城至寨山頭鵝嶺廿里，與揭陽桂竹湖連界，東自縣城至貴嶼四十里，與潮陽下尾連界，西北自縣城至東關橋廿里，與揭陽寨連界，北由城至樟園一一五里，與揭陽盧清連界，東北縣城至豐兜訊廿里，與揭林厝寮連界，西南由城至東門坑五五里，與惠來雲落樓連接，普寧疆域係明嘉靖四十三年，割潮陽縣西鄉之黃坑減水洋烏三都分界立縣。

6 澄海

澄海全縣面積為一千一百六十方里，由汕頭至九溪橋，經長六十華里，由北港至橫隴橫寬卅一華里，在府城東南，廣卅里，袤八十五里，東至海面饒平縣之饒界六十餘里，西至揭陽界四十里，南至海面放鶴山界四十里，東北至饒平縣界四十里，東北至饒平縣九溪橋界四十里，西南至揭陽縣連界四十五里，西北至潮安縣八十里，至省城距離二千零一十里，水路一千七百一十里，南路由海豐抵省距離一千零七十里，縣分七區，在城為第一區，上中區為二區，饒浦為三區，蘇南為四區，東隴為五區，樟林為六區，上蓬為七區，下蓬為八區，鮑江為九區。

7 豐順

豐順全縣面積六、三六三方里，東北至大埔，東南接潮安，北連梅縣，西北連興甯，西鄰五華，南境里連揭陽，地方遼濶，多山嶺少平原，險惡異常，縣城位於萬山叢壑之中，來者須越山險，故多裹足不前，於文化交通極形阻滯。

8 南澳

南澳為一孤島，分深，隆，雲，青，四澳，位於東經一百一十六度四十二分，北緯廿三度廿二分至東經一百一十六度五十五分，北緯廿三度廿八分之間，全縣面積一百八十方里，東接漳浦詔安，東南臨大海汪洋，西接澄海饒平，北接海山柘林，隔海遙遙相對，昔稱為漳潮鎖鑰，閩粵咽喉國防要地也。

9 大埔

大埔位於粵之東北隅，東界福建平和，西連梅縣蕉嶺，南暨豐順饒平，北接福建永定上杭，縣治位於縣之北部，徑度距京師中線偏東十二分，緯度在北緯廿四度卅四分卅六秒，面積九千八百卅八平方里，前分為廿甲，現劃為八區，共轄卅七十五鄉五鎮，第一附城區，昔為在城大寧維新長富保安岩上新興七甲，現分為四十三鄉一鎮，區公所設於縣城，第二為三河區，昔為三河甲，現分廿二鄉一鎮，區公所設於三河壩，（未有辦公地點）距城四十二里，第三高陵區，昔為古源源高兩甲，現分十二鄉一鎮，區公所設於高陵鎮，距城百一十里，第四石上區，昔為石上長