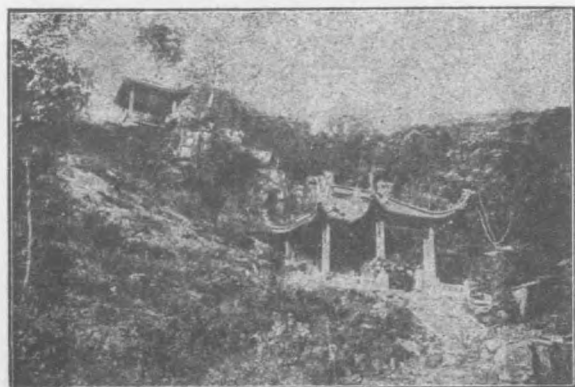


本房潘祖師爺之墓



杭州家廟後寶華山風景



安親系統錄

佛教自東漢時流入中國誤解明心見性清淨寂滅咸以獨身自守爲上乘熟知明心見性是使外物勿蔽我良知也清淨寂滅是使環境勿困我良能也深求義意與孔子所謂立己立人之旨一貫相通故世稱之爲大雄氏佛經深奧解者易誤今以佛教嫡係

達祖師所傳之道以證明之

祖師見梁武帝狃於世俗之見聞不足與言吾道真諦渡江而北面壁九年說法收徒以覺衆生七傳至金祖（上）清（下）源在有明一代忠貞奇偉之士多出其門八傳至

羅祖時當清室初入中土兵燹之後瘡痍滿目順治三年苗蠻作亂羅祖憫人民再罹塗炭助官軍平之九傳至

陸祖康熙初年回疆叛變復驅賊於西域保全生靈顯著於世厥後

陸祖傳道於

翁

錢祖時值漕運沉滯民食維艱

潘

三祖師下山自效製造船支以利漕運國賴以裕民賴久安又念人心日趨日下道德互助精神消滅殆盡乃創立清紅兩郭提倡公德團結人心我國辛亥光復之成功實利賴之此尤昭昭在人耳目者至創

應平運會，事半功倍至大且速者，舍安清其誰與哉，矧我華夏，炎黃遺胄，有三千萬方里之面積，二十萬種類之物產，四百兆之同胞，四千年之歷史，鍾天地之正氣，毓文明之遺傳，以時以地，以人以勢，固足大有爲也。誠能本安清之旨，擴充之，光大之，標之以義，使人有所趨，納之以法，使人有所歸，本精誠團結，以促進於大同，祛人慾物蔽，以共證乎大道，則物我無間，色相皆空，先天大乘，其庶幾乎。嗟夫，我牛不生不辰，未獲效力於航路，私淑有願，幸得瞻仰乎山門，奈標櫟之不材，益學術之缺如，苒苒韶光，既虛擲於已往，鬚髮頹白，復何望於將來，證道渡世，繼往開來，固端賴乎大雅君子，尤切望於後起之秀。

山東邱縣隋得功字傑忱拜讀并序

### 開幫興運三祖序

山東東昌府城東北十二里翁家庄有位俊傑賢士姓翁名岩字培若者處世和平素進佛門係癸丑年入泮鄉里尊爲員外郎又有辛府城內古樓街財神廟門口有位仗義疎財姓錢名賢字在臣亦係癸丑年羹門秀才素日悟道好友舉止端方以致與翁員外情意投和常相來往均因舊有佛緣同欲拜師求道並久慕五台山哪王廟之盛名是以協前往親朝五台路過洋海又到三江河口水勢湧湧一看上無橋梁下無渡般二人無所措手正在懺燥忽見東南來一道長左執拂塵右執方便鏢徐徐遙前而言曰你二人莫非朝五台山者乎答曰正是請問道長高姓是何寶菴道長曰姓陸草菴名青石菴你二人可等三日後必有一潘姓朝山與你等有昆季之緣可等他來自能涉河你三人同往說完一陣清風而去二人知是仙家默化望空拜畢只得陸地相等三日後果見一姓潘朝山從此經過問其來由係浙江

# 歷代佛祖略史

昔周昭王二十四年壬子四月八日我釋迦牟尼佛降誕於西天竺國生時自其母摩耶夫人右脅而下瑞氣祥光經旬不散原名悉達多年十九入雪山修行證道至穆王三年壬午二月七日夕入正三昧翌日（初八）明星出現時成佛弟子甚多尊爲佛教鼻祖迨漢明帝十三年庚午佛教始由西域傳入中國至晉宋間而大盛梁時有佛教二十八世菩提達摩由印度浮海入粵遊北魏入嵩山少林寺面壁九年開禪門之派衣鉢相傳宗風不絕偈曰

吾本來茲土

傳法救迷津

一花開五葉

結果自然成

當時皈依者奉爲震旦初祖又爲中華少陵祖（見禪門日誦）一日達摩遇慧可大師（即神光）正在當衆說法近前點化曰講得天花墜難離地獄中言畢飄然而去慧可聞之覺悟離塵追隨往少林寺得傳衣鉢乃是中華二世太湖二祖慧可大師是爲佛教第二十九世偈曰

本來緣有地

因地種華生

本來無有種

華亦不曾生

由二祖傳潛山三祖僧燦大師是爲佛教第三十世偈曰

華種雖因地

從地種華生

若無人下種

華地盡無生

由三祖傳黃梅四祖道信大師是爲佛教第三十一世偈曰

到五台山又見有對聯一付上書

灣灣曲曲成廟

五台山上北五台

陸祖觀看對聯正在揣度忽見雲頭一住落下一位神仙視之乃羅祖也師徒相逢分外歡喜即率領翁錢潘三祖參見祖爺羅祖云此地正是修行悟道之所爾等趕造十二座家菴在此處虔修正果言畢駕雲而去陸祖贊翁錢翁三祖遂在五台山造菴修煉雍正初年漕運停滯已久立待整頓六部公議懸榜招賢專司其職陸祖算到翁錢潘三祖機緣已到即呼至座前曰爾等清福有限應替國家出力從前金祖亦是爲國家運糧功勞甚大現在朝廷漕運久停急須重行整理六部正懸榜招賢爾等三人一同下山揭榜速定運糧善策報效國家留名千古有詩一首訓告爾等

佛牛西域法東流 前人學術後人修 若能耐得其中苦 無限皈依在後頭

安 親 系 統 錄

陸祖訓舉三位祖爺叩別下山進京揭榜旋由看榜官帶至戶部參見轉奏皇上賞給三位祖爺五品督糧官職統領糧船行運歸漕運總督何公立邦節制惟當時運河淤塞不能通行潘祖向何公建議先行浚河緣舊會通河四百五十里淤塞者已三分之二若漕通直達非爲山東免遞運之勞國家仍有無窮之利何公奏明照准於是發山東六郡丁夫十有六萬五千人蠲租銀一百十萬兩開工疏濬一以南旺之地高圩數丈乃運河之背水淺濶膠州難行重備特築壩於東州之代村抑文水無東流盡入南旺湖而湖深水廣行運乃宜又疏通衛海達海丰古河而築壩文上縣之代村橫亘五里遏抑文水入南旺而中分之四南流以屬徐沛十之北流以達臨清又相地勢高下增築水閘以便於啟閉蓄洩自分水平臨濟地降九十丈爲閘十有七而達於漳御自分水至沽頭地降百十有六丈爲閘二十有一而達於河淮會通既導滄浦底積閘五十旬而南北之運始通

一自浙江達京之運河水程三千五百餘里水勢順逆不同河名各異如浙杭至蘇錫常鎮等處逆流而上名爲江南曰南河過江至瓜州以達於淮逆流而上名曰新河又曰瓜河由台庄至韓庄是爲東八開水勢最溜逆流而上自韓庄以至南旺逆流而上由南旺而入於臨清順流而下名曰衛河再由開河出臨清以至天津以達於通州逆流而上名曰北河至通州爲止沒途盤運至此糧米交卸矣

一自浙江至通州經過四省十八府三十五縣二十關三開五壩七汊九灣餘該管河道州縣關津開場尙多非由該處經過者餘未一一盡錄不過舉其大略而已（以上所錄糧船經過之程途祇指浙蘇魯燕四省而言其他諸省亦未盡錄）

### 天庾正供船支及弟子幫頭數目

雍正三年定漕運名曰天庾正供而原有糧船其數甚少糧多船寡不敷裝運何公奏派翁錢潘三祖監造船支傳匠開工共造船九千九百九十支半本有九十支又一百六十四支半統歸江淮四總幫分調原共一百二十九幫計船一萬零二百五十四支八省兌調分成一百二十八幫半用船九千九百九十支半（半支是脚划從來無半不成幫所以各項均有半數蓋半伴也下餘半幫計船二百五十四支半無有用處因見潘祖爺書童姚諱發即是小爺之稱道號（上）文（下）詮爲人忠厚賜與他做點生意（後來小爺裝運木香爲業）各幫初無太平停修船支因日久船身朽壞故有此項名目雍正四年船齊下水開始運糧翁錢潘三位祖爺因船多人少不敷分配又經何公奏明恩准翁錢潘三祖各開山門廣收弟子支配各船服務再由徒傳徒人才日多

翁祖收弟子八人（按八仙）