

上方山遊記

海城陳興亞 介卿

壬申十月五日，由舊都出發，游房山縣之上房山，原訂尹君仲雅，李君香圃，楊君世昌，丁君金波，龔君湘石，同往，迨經定期通知，而尹李楊丁諸君，皆以事翻前約，臨時又邀蕭君碧岩，連同龔君，及帶隨從二人，石工一人，共六人而已，先是計畫道里，如乘平漢車前往，到琉璃河涿州二站下車，均可前往，計程皆四五十里不等，騎驢坐轎均方便，但此游擬取道房山縣，由東而西，經西域寺返平，若直接上山，則迤東名勝古蹟，皆不能游覽，若乘坨里支路運煤火車，到坨里後，再赴上方，但坨里車並不賣票，因友向路員懇說，始得搭乘守車，於午後四時開車，車中有乘客十餘人，內有赴房山縣者，因探悉坨里車站，並無旅店，僅有劉家飯舖，尚可宿食，迨車抵長辛店上水時，余乃下車，散步於西崗上，適有同車王君舒翹，趨前言，伊係坨里鴻立成煤棧辦事人，嘗聞股東李君提賢談及余名，請到坨時，於該棧下榻云，余意提賢，本係項城執政時，同寅舊友，煤棧必較飯舖方便，於是決定宿此，迨車抵坨里，時已黃昏，甫下車，又有該棧

前執事范君伯山，招待至棧，王范二君，萍水相逢，邀客誠懇，雖有提賢關係，亦奇緣也，二君乃商界中之有心人哉，棧中雖暫停營業，却甚雅靜，飯後，計畫翌日游程，范君爲坨里人，知之較詳，因擬先游孔水洞，洞在雲濛山磁家務村，龍泉寺萬佛堂下，在縣城東北二十餘里，距坨里僅八里，計議一定，始就寢焉，

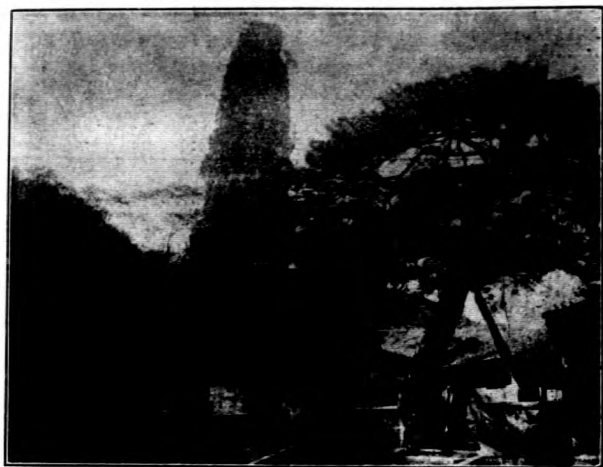
六日晨起，八時半，先赴坨里坨里青港高綫鐵路車站參觀，蓋房山境內，有平漢支路，高綫鐵路，各二，一坨里支綫，在縣城東十八里，一周口店支綫，在縣城西八里，在坨里之高綫鐵路爲坨青，在周口店



坨青高架綫鐵路

之高綫鐵路爲周長^{周口店長溝峪}均爲運煤之交通機關，房境東北山中，煤產甚富，大石河流域，卽坨里溝裏，共有煤窰三百餘處，周口店溝裏，次之，聞皆係土法採掘，並無機器，據云煤綫零星，機器多不適用，是耶否耶，余非礦師，安敢妄斷，坨青高綫站，卽在火車站之西，因有范君作鄉導，入站參觀，時有警備隊長路君，出而招待，談悉該公司係公家設立，初係鹽務署出資六百餘萬元，於清宣統初元，經德國人創造，路綫長六十里，共有煤斗三百餘具，每具盛煤八百斤，每晝夜可運煤八百噸，初甚得利，嗣以內爭時起，火車多運兵而少運煤，則賠累不堪矣，近年漸有復興之望，惟該公司債務以銀行團居多，是以由團主持一切，沿綫共有發動機三處，坨里之站，僅卸煤而已，機工路工二百餘人，規模並不甚大，在東西洋各國，早有載客運貨高綫鐵道，毫不足奇，而在吾國，卽此運煤之高綫，亦不多覩，又安望其他，不知何日始能步武東西各國乎，參觀畢，卽徒步入遊孔水洞之道，三里辛開口，二里漫水河，三里磁家霧村，然并未入其村，一路柿樹堆金，秋林漸黃，石河三轉，水聲潺湲，過橋三道，則見二壩高聳於綠林叢中。

孔水洞萬佛堂全景



，白岩山半，紅墻數點，映入眼簾，而泉聲則隨鳥聲並至，同游者曰，龍泉寺是也，寺門外東向，建築宏偉，磚石無木者，爲大歷古蹟龍泉萬佛寶殿也，下有磚砌甕圈，高闊一丈有奇，水深三尺，清澈見底者，孔水洞也，甕洞約長七八丈，再內右轉，卽爲石洞，水勢浩大，不亞玉泉，內多蝙蝠，唧唧之聲，達於洞口，洞門外圓池一泓，徑約二丈，池水東流由石梁下注，如晶廉，故又名水簾洞，此洞因水肥，可望而不可入，欲入非乘箚不可，據土人云，乘箚入之，僅能至十餘丈之遠，再亦不能入，言